

猎鹰手持式文件检验仪使用说明书

Ver 1.00 2019



弘德网

司法鉴定服务网 公共安全产品网

目 录

- 一、 产品规格表**
- 二、 产品清单**
- 三、 硬件安装篇**
 - 1、 数据线连接
 - 2、 滤镜台连接
 - 3、 视场扩展支架的安装
- 四、 软件安装篇**
 - 1、 主程序安装
 - 2、 主程序参数设置
- 五、 使用操作篇**
 - 1、 软件使用说明
 - 2、 文件检测仪的操作

一、产品规格表

主机

成像传感器尺寸: 1/3" CMOS

像素: 1280 x 1024

供电: USB 2.0 port

光源: 超亮 LEDs2 支、IR 光源、UV 光源

视场尺寸:

@12X: 20.8 x 26 mm

@40X: 8 x 10 mm

@140X: 2.3 x 3 mm

光学分辨率: 2.3 微米

滤镜台

光源: 蓝光 460nm; 紫外光 390nm

滤色片波长(nm): 490, 550, 565, 610, 670, 700, 760, 780

软件运行环境要求:

最低系统要求: 奔腾 IV 1.5 GHz 或更快, Windows

2000 / XP, Internet Explorer 5 (或更高版本), 安装 DirectX 8.1 或更高,

USB 2.0 端口, 512 MB 的可用内存, 内存 32 MB 的视频卡,

最小的 800×600 分辨率@16 位色

二、产品清单

- 1、 文检仪主机*1
- 2、 滤镜转轮台*1 (8色)
- 3、 滤镜转轮台电池盒及 9V 电池*1
- 4、 扩展支架*1
- 5、 USB 数据线*1
- 6、 产品合格证书*1

注：设备安装程序以及产品操作手册请您前往弘德商城产品页面下载即可。

三、硬件安装篇

猎鹰手持文检仪数据线连接

数据线一端与文检仪机身侧面接口相连接，一端与笔记本电脑 USB 接口连接。与机身连接的一端，数据线接口有防误插操作设计，请在确认数据线接口凸起方向后插入机身。具体如下图所示：





猎鹰手持式文检仪滤镜台连接

滤镜台采用转轮设计，共 9 孔 8 色滤镜，其中一个空为空孔。其他 8 个孔分别为波长为 490, 550, 565, 610, 670, 700, 760, 780 纳米的滤色片。

滤镜转轮台由 4 部分组成，电池控制盒、滤镜台、高度调整底座、9v 电池各一。



首先将电池装入电池盒，扣好后盖。将电源线插入滤镜台的电源孔中。

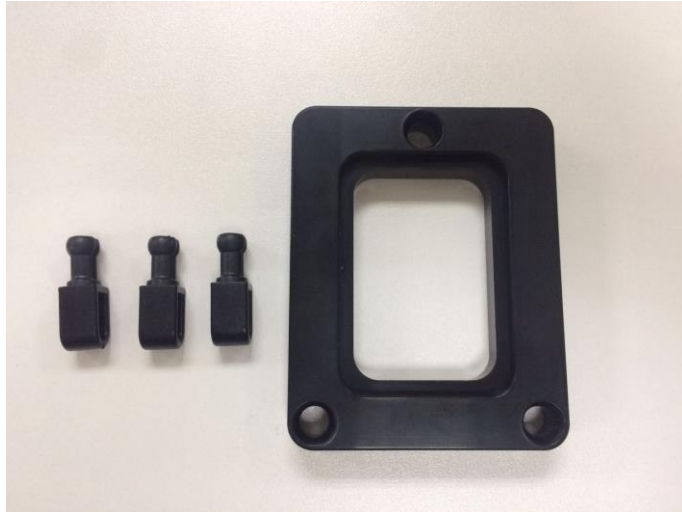


高度调整底座根据用户对视场大小的需求更换使用。



猎鹰手持式文件检验仪视场扩展支架的安装

视场扩展支架可以让检验人员获得更大的可视面积，但是同时放大倍率会降低。支架依然采用便携式设计，框架和支架腿在使用时拼接组装即可，方便快捷。



安装步骤：

将3支腿插入框架的3个孔中，注意要插入到位，会听到咔哒声。



四、软件安装篇

猎鹰手持文检仪主程序安装

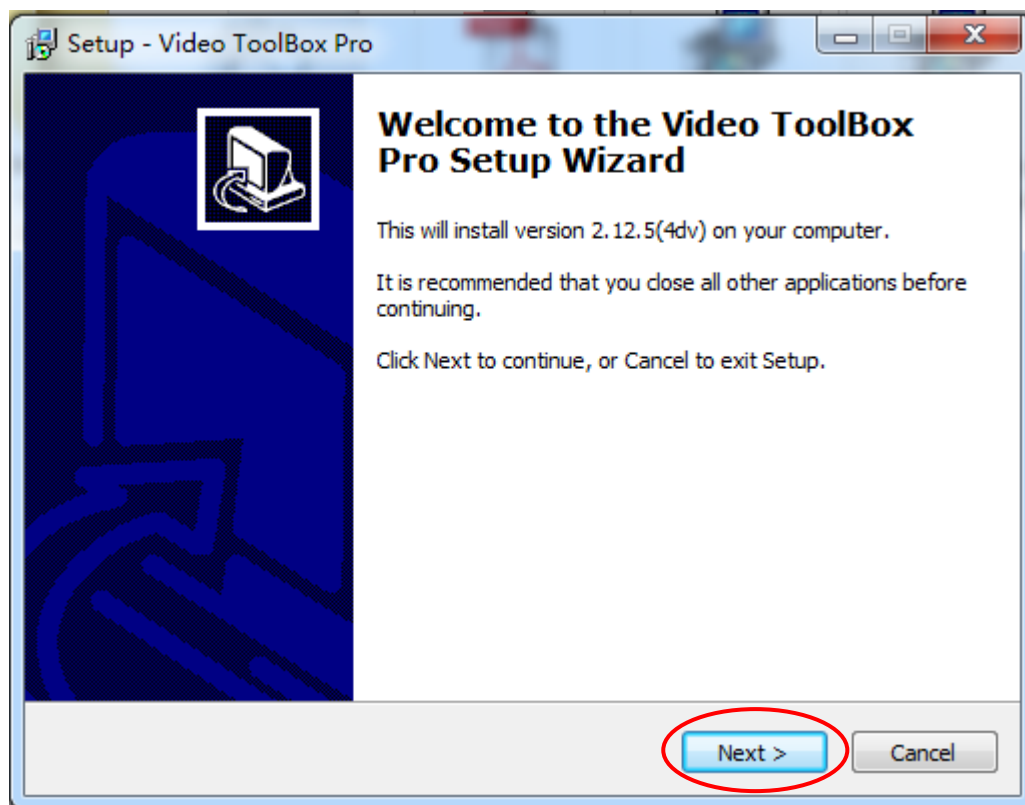
第一步：在 Windows VISTA / 7/10 下无需安装驱动程序,将文检仪连接到笔记本电脑的 USB 口后，系统会自动安装驱动程序。

注：如使用 Windows XP / 2000 及以下系统，需要安装驱动程序。驱动程序已经包含在了文检仪主程序中，安装主程序后系统会自动安装驱动程序并识别硬件。

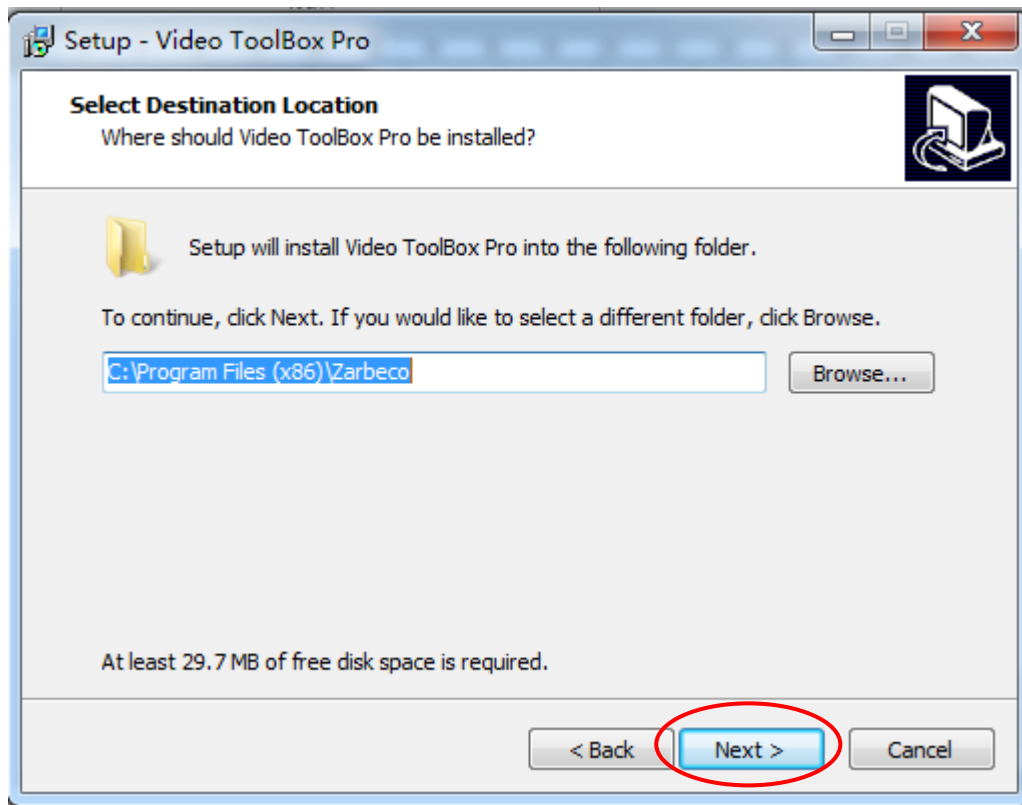
第二步：安装猎鹰文检仪主程序。

登录弘德商城，进入产品页面在线下载即可

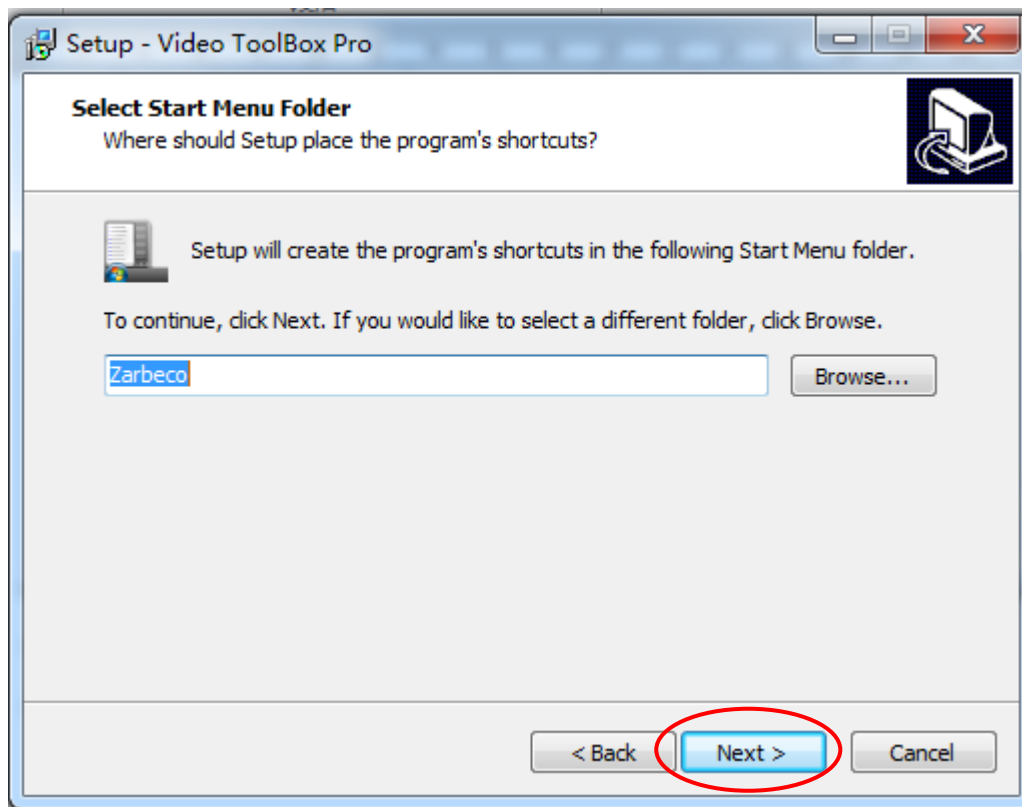
出现如下提示后，点击“Next” 下一步



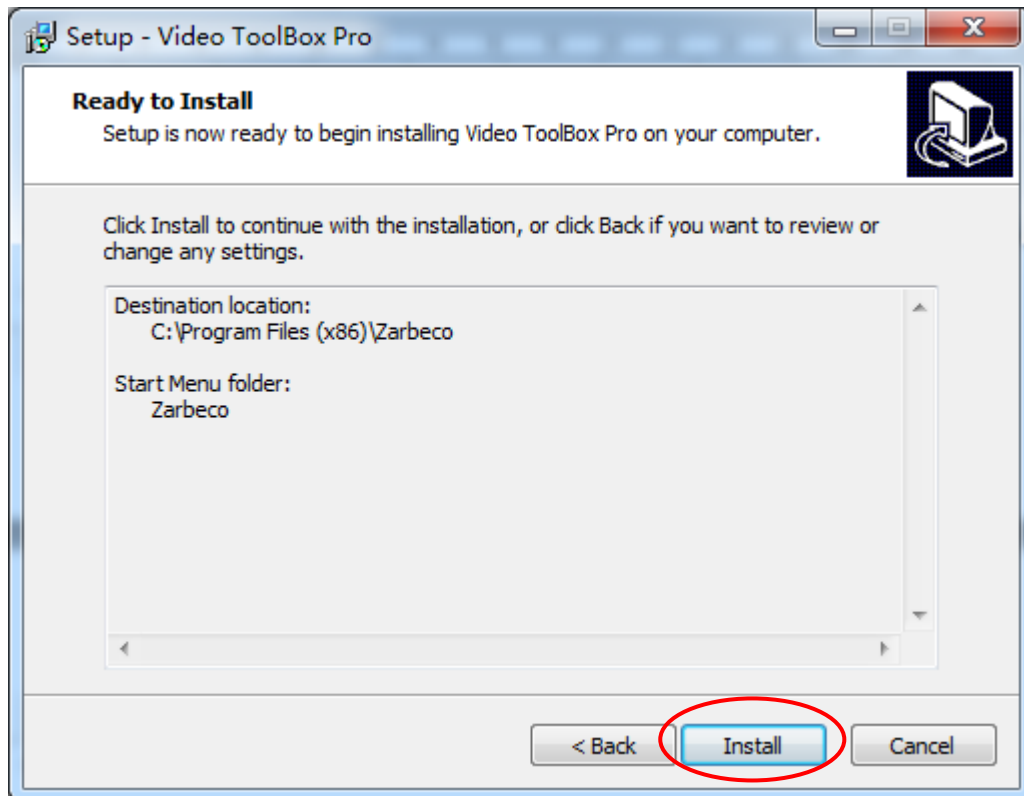
选择安装路径后，点击下一步继续



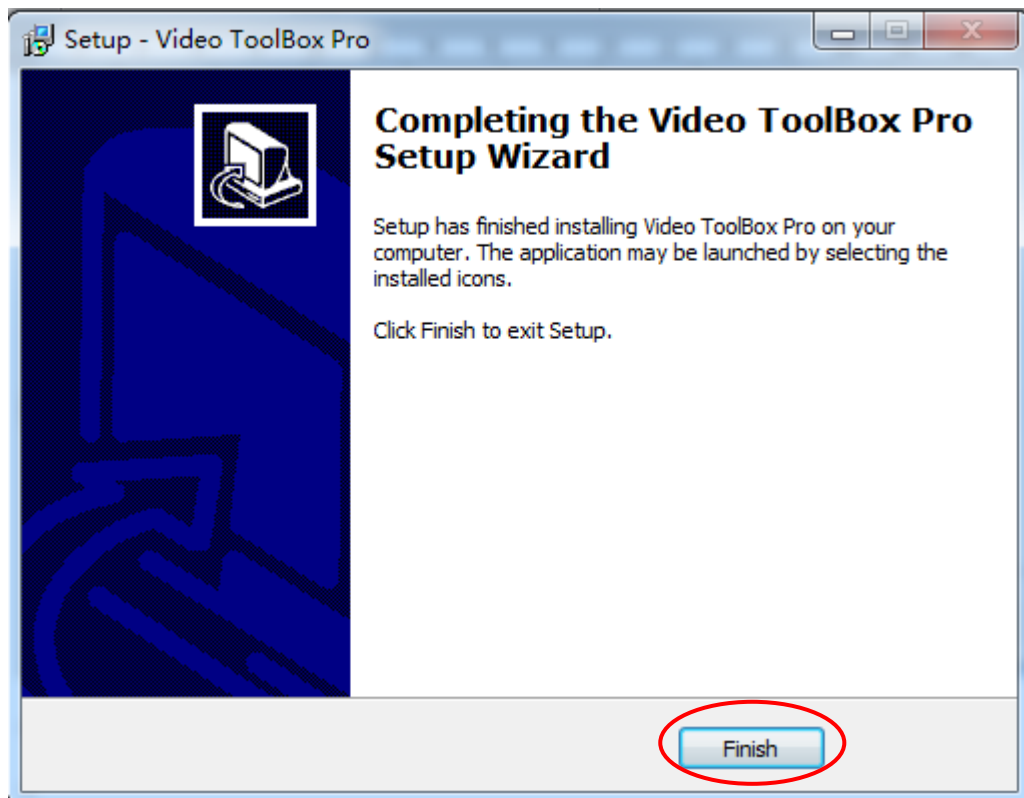
默认文件夹名称即可，点击下一步继续



点击 “Install” 开始程序安装



程序安装大概会持续几分钟，安装完毕后会弹出提示窗口，点击 “Finish” 完成即可



至此，文检仪主程序安装完成，桌面上会出现快捷按钮

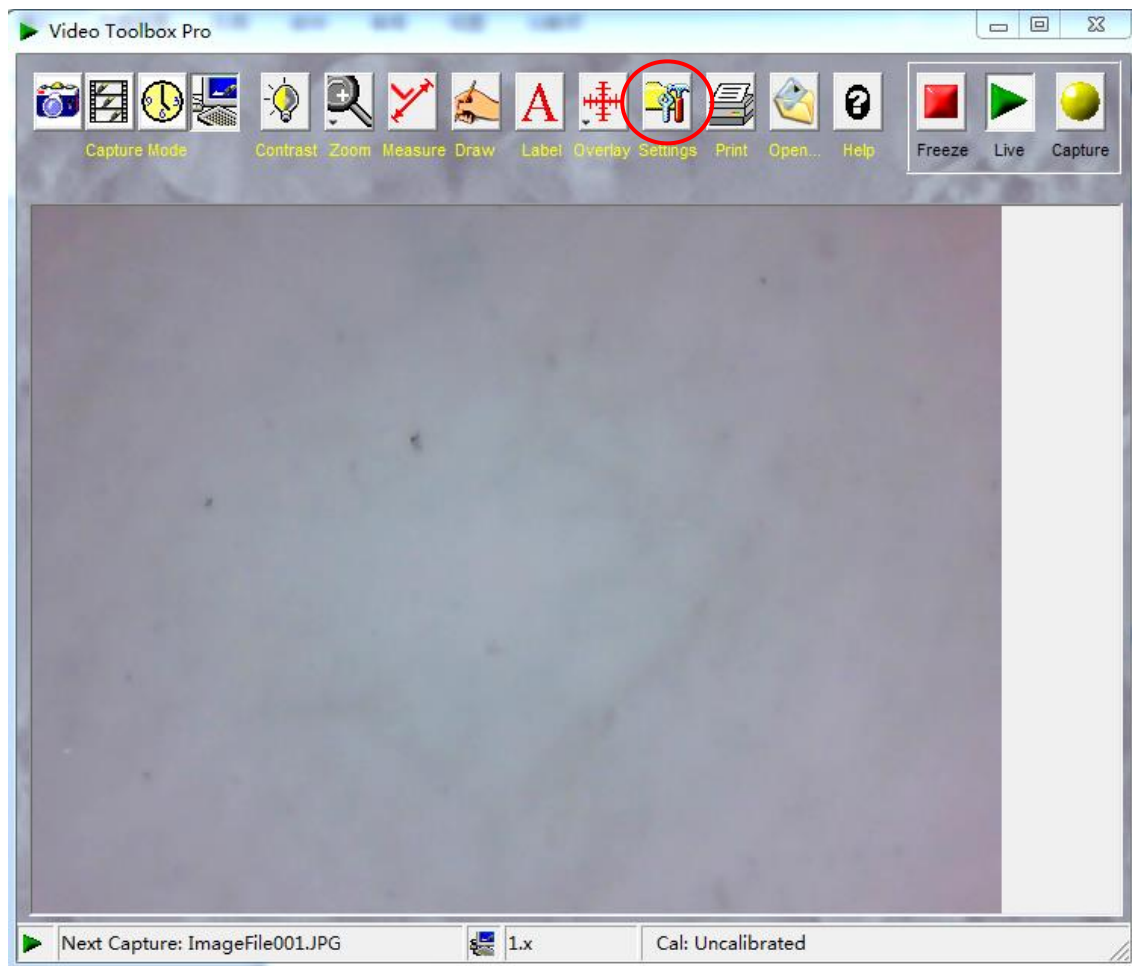


猎鹰手持文检仪主程序参数设置

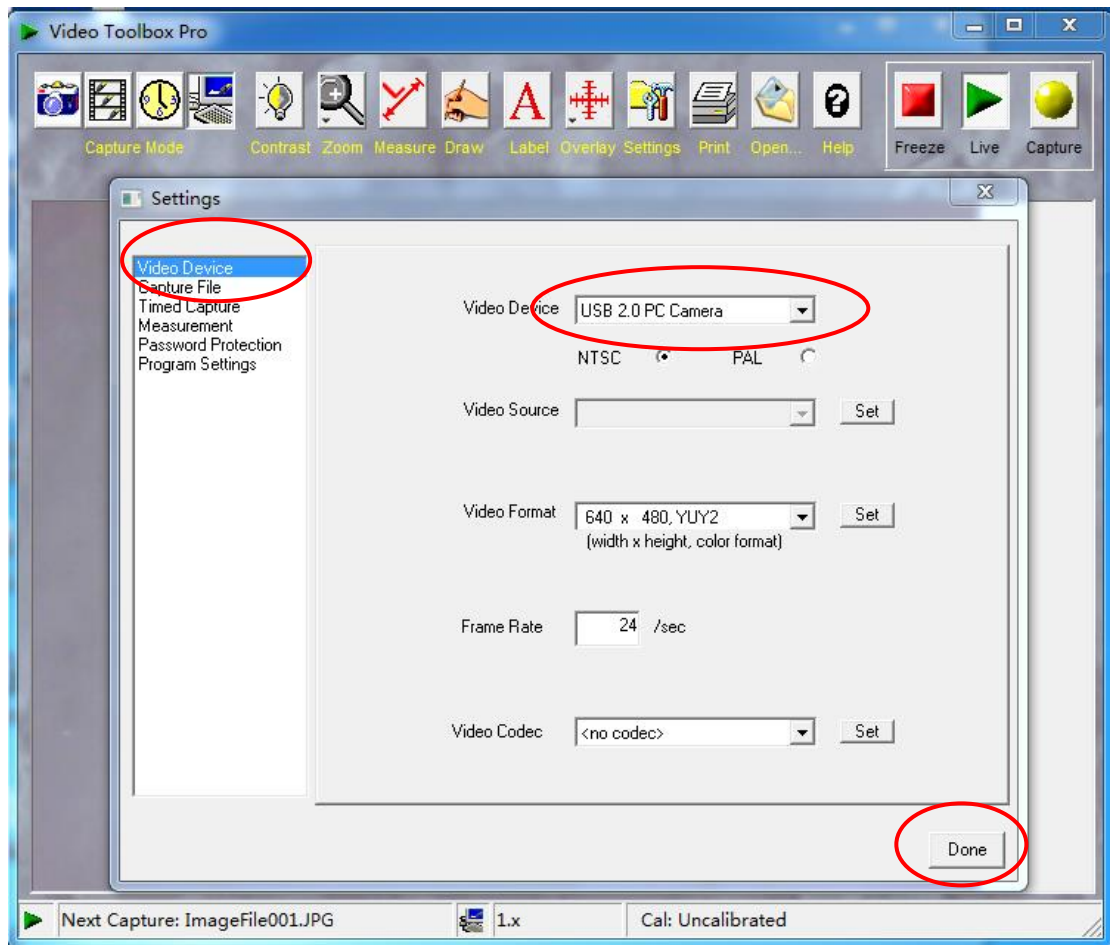
第一次运行文检仪主程序，需要对内部的参数进行设定和确认。

当您安装好程序，第一次双击桌面图标运行 Video Toolbox，启动后实时画面可能无任何显示。实施图像区域为灰白色。

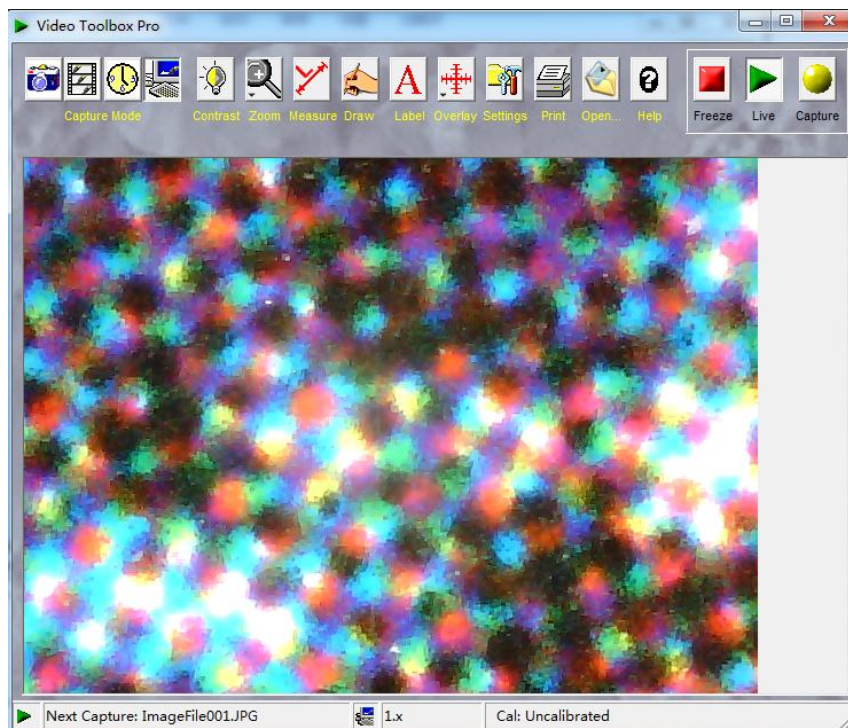
此时点击程序界面上方的设置按钮“Settings”



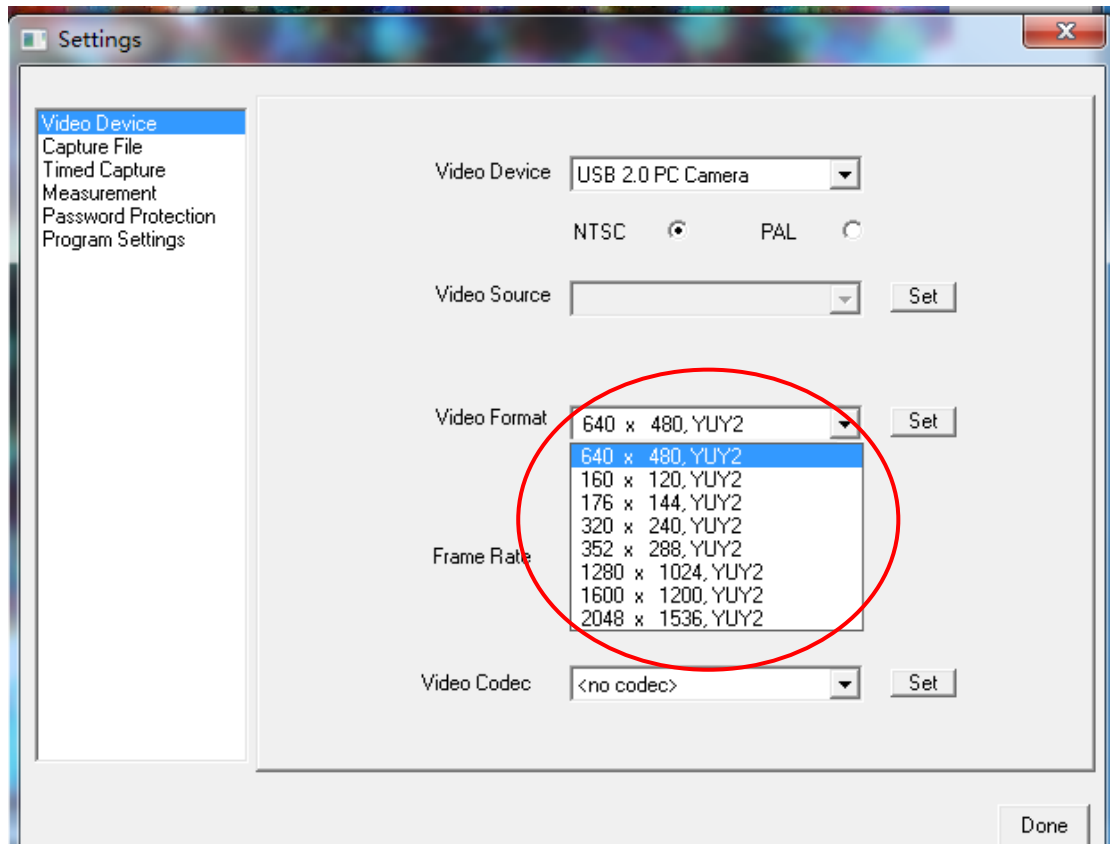
点击后进行程序设置界面，首先对摄像机进行选取设置。在 Video Device 的下来选单中选择“USB 2.0 Camera”，选择好后，点击右下方的“Done”完成



此时摄像头设置完成，实时画面区域可以看到图像显示。



此时，还需要进入设置菜单中，设置图像显示的分辨率。如果是微量物证发现仪，请使用 640 x 480；如果是文检仪，请使用 1280 x 1024

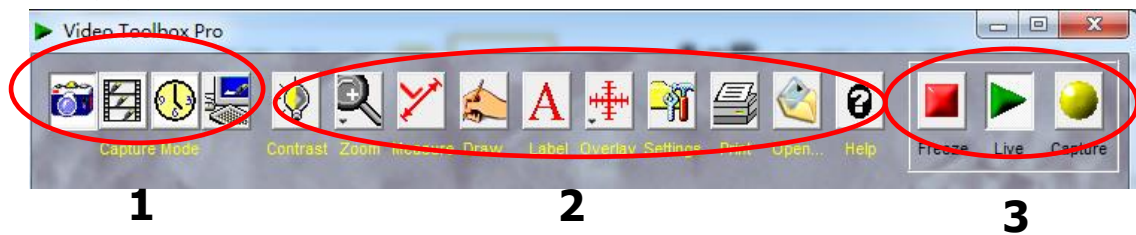


至此，主程序安装完成

五、使用操作篇

软件使用说明

按钮说明:



区域 1: 采集模式设置



图标表示采集的为静态图片。



图标表示采集的为动态视频。



图标表示采集完图片后，直接使用默认图形浏览器打开观察图片。

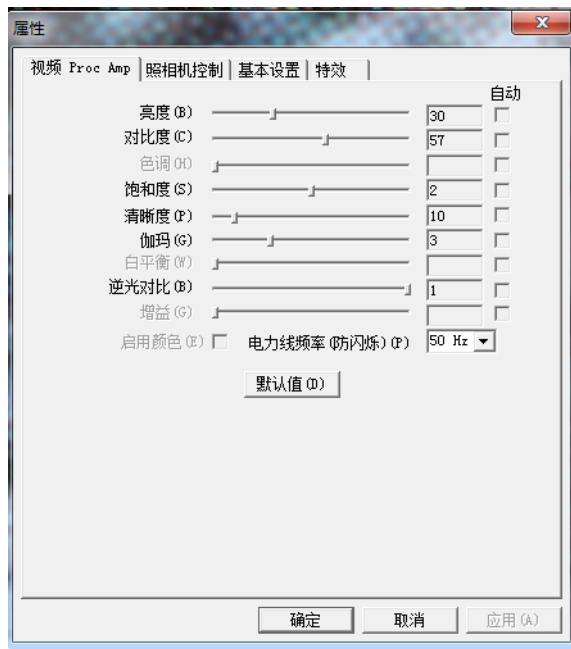


图标表示采集时设置延时时间。延时的时长和类型可以在“settings”菜单中设置。

区域二: 功能选择设置



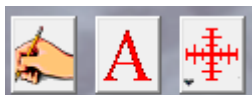
设置图像的对比度。一般设置为默认值即可



Zoom 对图像进行进一步的放大，此放大为数字放大。



Measure 对实时图像进行测量。



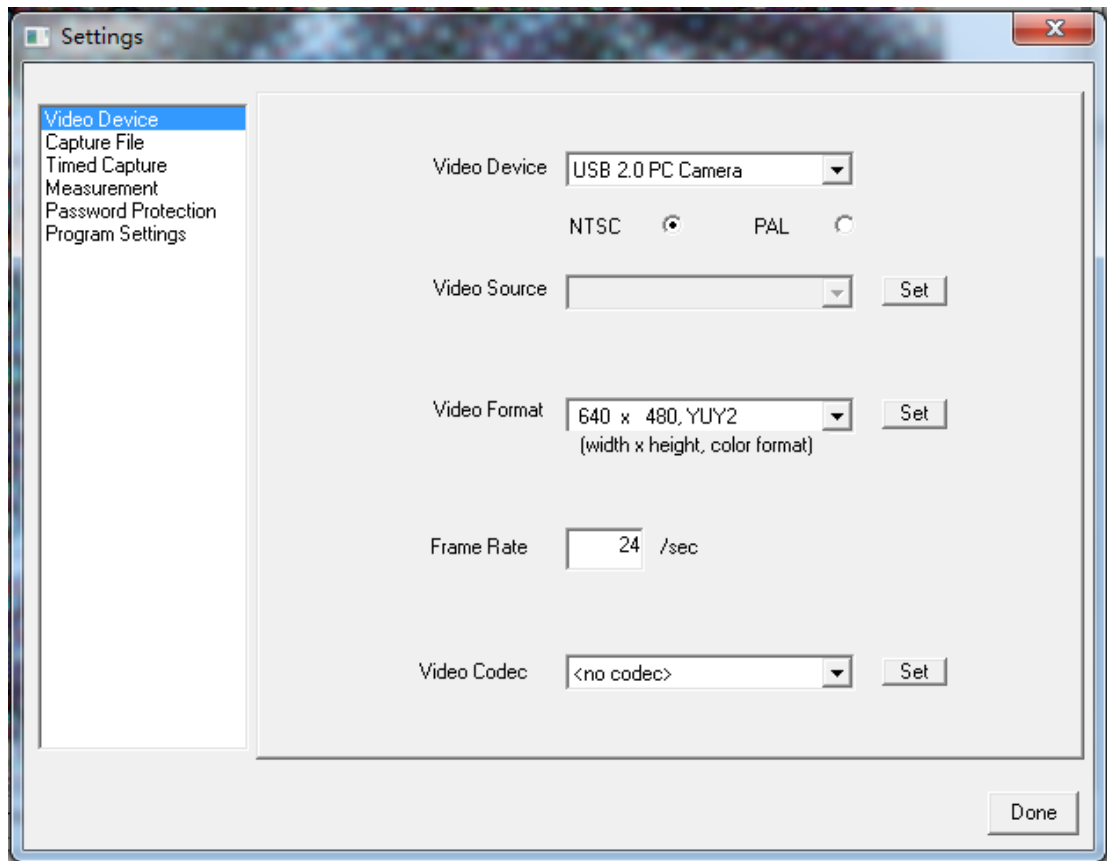
Draw Label Overlay 对图像进行标注，划线、文字注释、基准线、比例尺等。



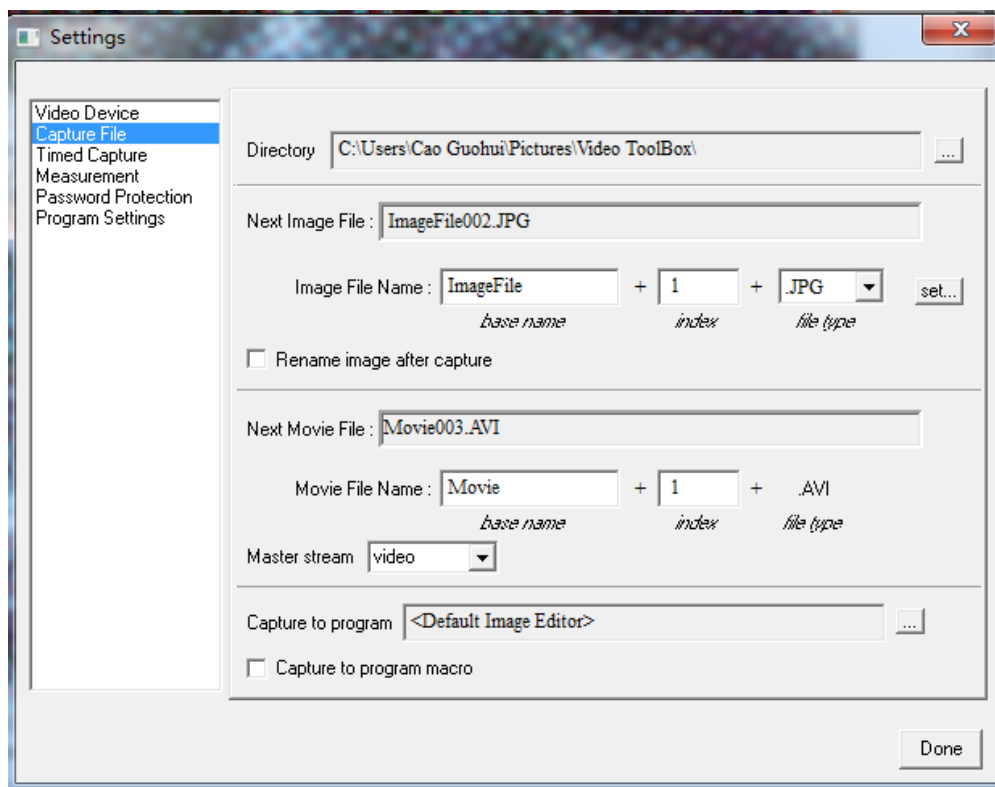
Print Open... Help 文件功能按钮，打印、打开文件及帮助菜单。



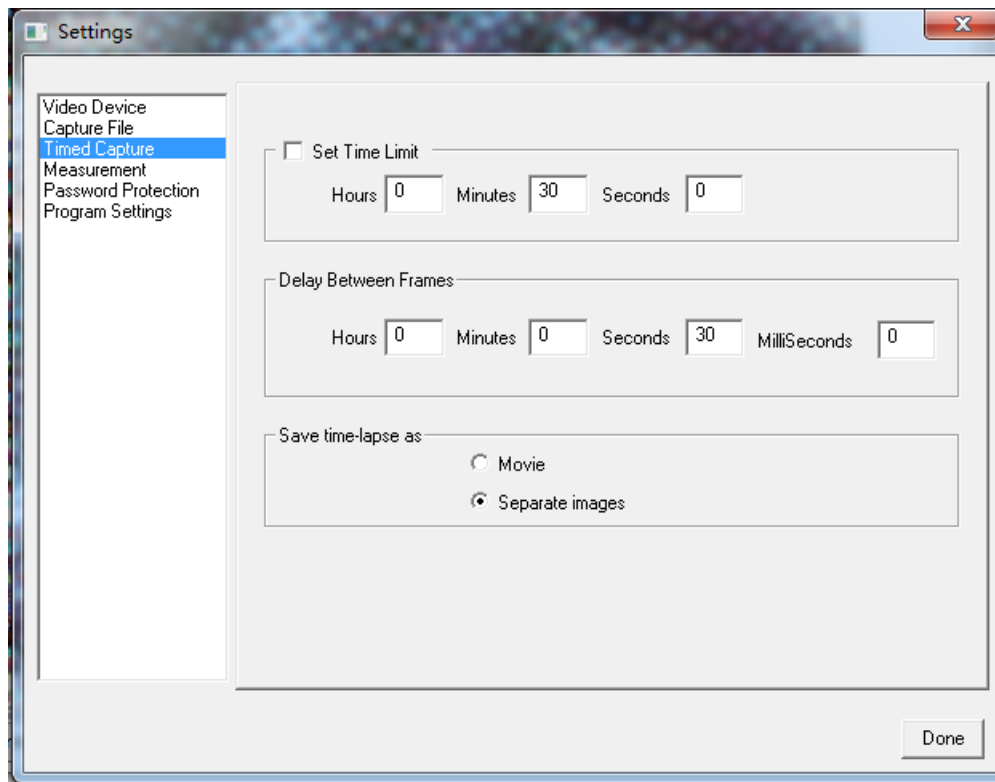
Settings 设置按钮



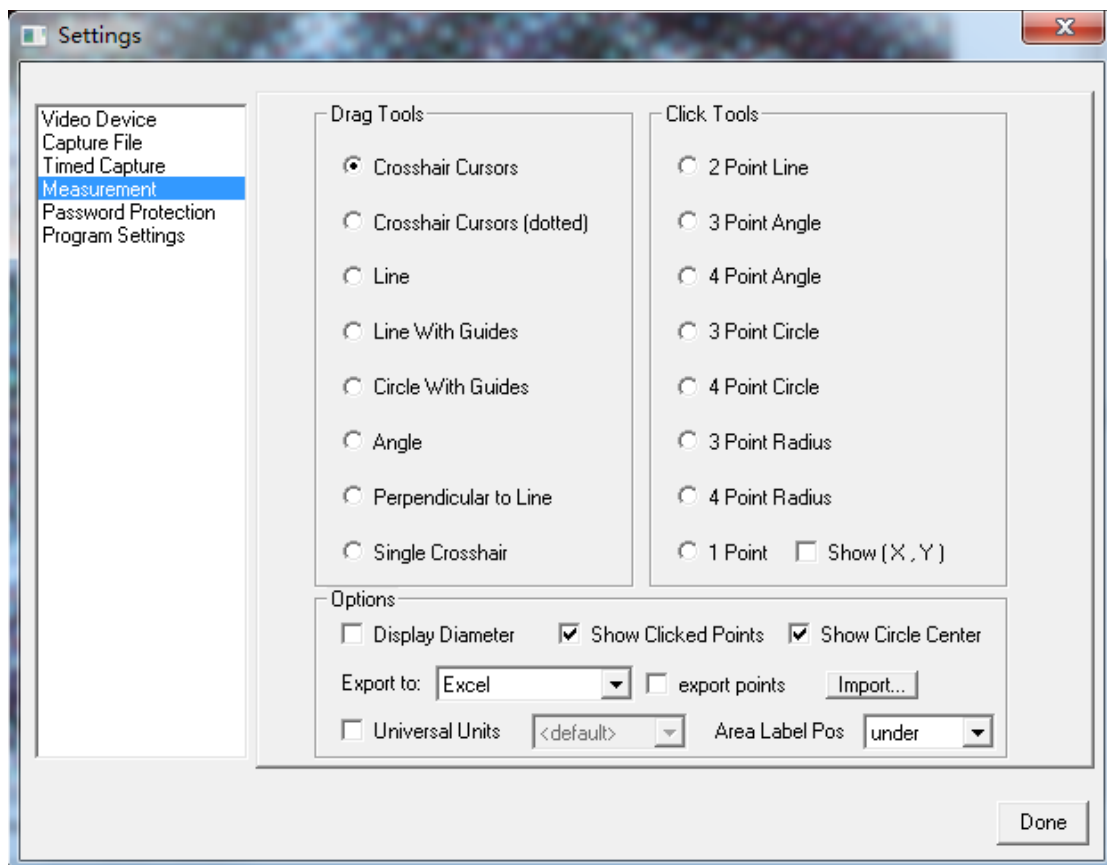
Video Device: 进行摄像头、视频制式、分辨率、帧数、视频解码的设置。



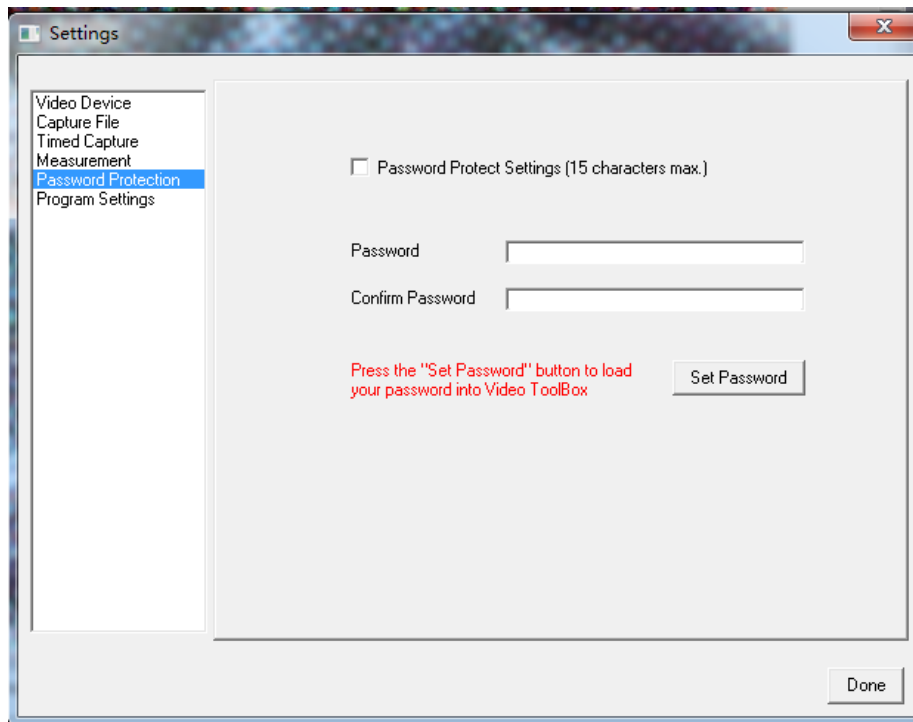
Capture File:对文件存放路径、文件格式名称、默认浏览软件等进行设置。



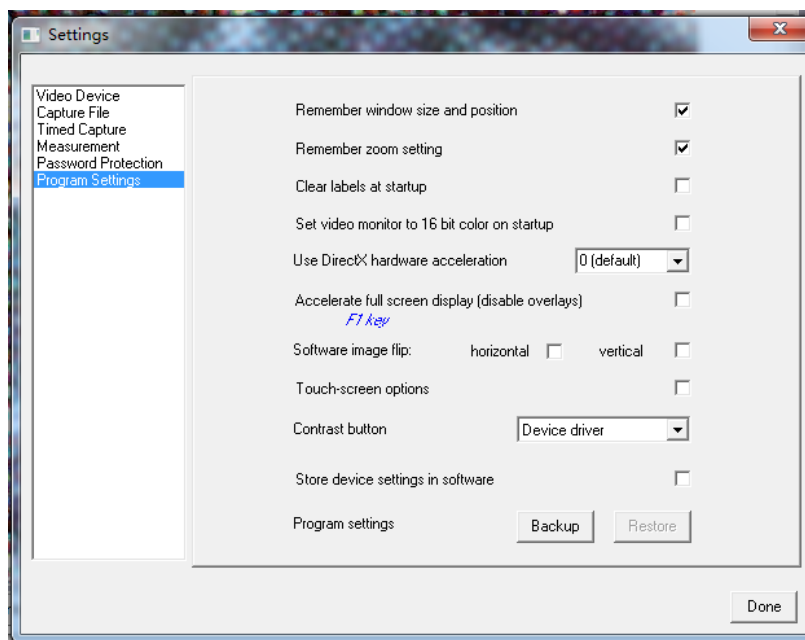
Timed Capture:对采集时长、采集延时等进行设置。



Measurement:对测量标注工具进行设置，可以设置工具类型、工具精度等。



Password Protection:设置程序登录密码



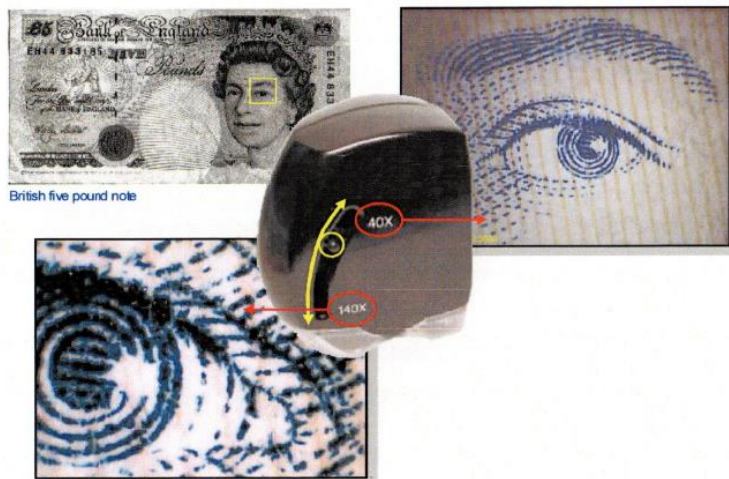
Program Settings:程序基本设置，保持默认即可。

文件检测仪的操作

手持式文件检验仪使用非常方便，直接将设备放置到待检客体上，用手指推拉变倍拉杆，调整放大倍率。



目前文检仪设置有 40X 和 140X 两档放大倍率，非连续变倍。



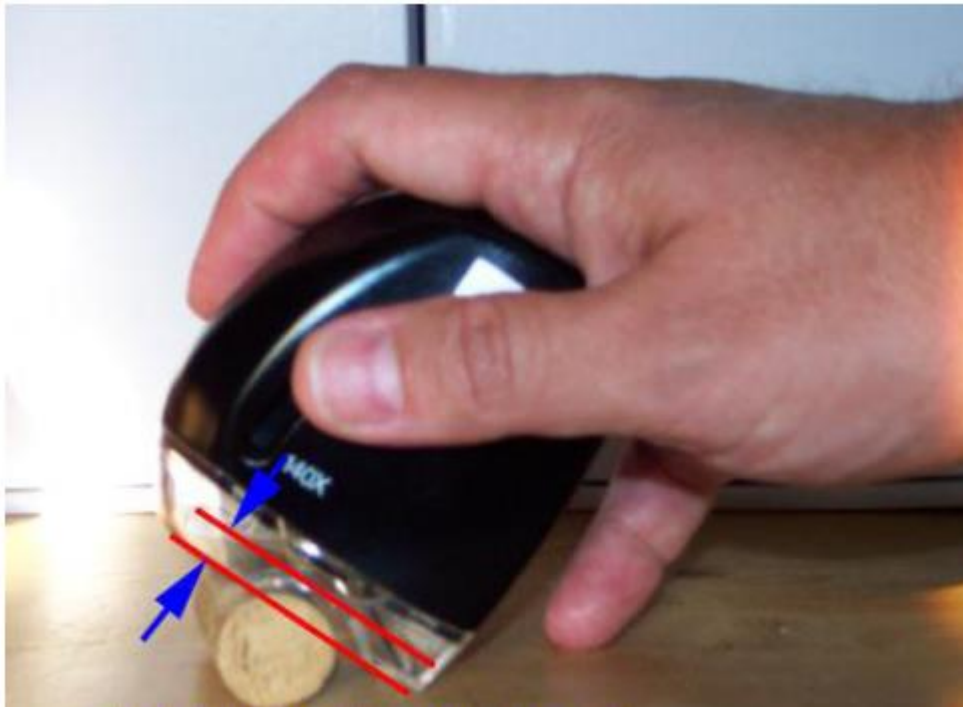
如果需要扩大视场，可以使用支架将文检仪架起，放大倍率变为 12X，视场扩大至 20.6*25.8mm。



如果遇到圆柱形等异型客体，手持文检仪也可轻松应对。直接将设备放置到客体附近进行观察采集。



需要注意的是，此操作模式下，对焦区域为图示中 2 条红线之间的位置。



特别提示：文检仪机身侧面的手持采集按键，目前功能还未激活，无法工作。请随时关注弘德商城产品信息，一旦在日后新的软件升级开启此按键采集功能，用户可通过免费升级软件实现手动捕获功能。